

# Plano de Governo

Alegre economicamente viável socialmente justa e ambientalmente correta

Mensagem do Candidato a Prefeito Nemrod Emerick (Nirrô) e da candidata a Vice Prefeita Kaydman Martins Jordem (Professora Kaydman)

Amigos e Amigas Alegrenses,

Hoje diante de todos vocês, queremos compartilhar uma visão que não apenas moldará nosso futuro, mas também nos inspirará a abraçar o potencial transformador que reside em cada um de nós.

Como prefeito e vice prefeita, comprometemo-nos a liderar uma gestão que coloque a inovação, a economia criativa, o empreendedorismo, a sustentabilidade e a adaptação às mudanças climáticas no centro de nossas políticas e ações.

Inovação é mais do que apenas uma palavra na moda. É a chave que abre as portas para um futuro melhor. Vamos incentivar a criatividade em todas as esferas da nossa comunidade, desde as salas de aula até as empresas locais. Vamos investir em programas de educação que estimulem o pensamento crítico, a resolução de problemas e a colaboração, preparando nossos jovens para os desafios e oportunidades do século XXI.

A economia criativa é o motor do progresso. Vamos apoiar e promover nossos artistas, músicos, escritores, designers e todos os que trabalham para criar beleza e inspiração em nosso mundo. Vamos criar espaços e eventos que celebrem a cultura local e atraiam visitantes de todo o Brasil, impulsionando assim nosso turismo e nossa economia.

O empreendedorismo sustentável é a base de uma comunidade próspera e equitativa. Vamos apoiar nossos pequenos negócios e startups, oferecendo incentivos fiscais e acesso a recursos para que possam florescer e crescer. Ao mesmo tempo, vamos promover práticas empresariais responsáveis, que respeitem o meio ambiente e contribuam para o bem-estar de todos os nossos cidadãos.

A sustentabilidade é o compromisso que fazemos com as gerações futuras. Vamos trabalhar para proteger e preservar nosso meio ambiente, adotando medidas para reduzir nossa pegada de carbono, promover o uso de energia limpa e conservar nossos recursos naturais. Vamos investir em projetos de infraestrutura verde, como parques urbanos e obras de macrodrenagem e uma cidade arborizada, que tornem nossa cidade mais habitável e resiliente.

A adaptação às mudanças climáticas é uma questão de sobrevivência. Vamos estar preparados para enfrentar os desafios que o aumento das temperaturas e os eventos climáticos extremos podem trazer. Vamos trabalhar em estreita colaboração com especialistas e comunidades locais para desenvolver planos de mitigação e adaptação que nos protejam e nos fortaleçam diante das incertezas do futuro.

Meus amigos, o caminho à nossa frente não será fácil como não foi até hoje, mas juntos, com determinação e visão, podemos construir um futuro melhor para todos. Vamos nos unir em torno destes valores compartilhados e trabalhar incansavelmente para tornar nossa cidade um exemplo de inovação, prosperidade, sustentabilidade e resiliência.

Obrigado.

O conjunto de programas, projetos e ações propostos neste plano visam a consolidar os avanços conquistados em nossa gestão e elevar ainda mais o Município de Alegre a um novo patamar de desenvolvimento. Nossa cidade avança enquadrada nos processos de reestruturação e planejamento que fazem parte do seu DNA, com equilíbrio financeiro e tendo a inovação como aceleradora do processo de melhoria da qualidade de vida dos Alegrenses.

Seguimos com a missão de cuidar bem de Alegre, com uma gestão transparente, participativa e pautada pela verdade e no compromisso econômico, social e ambiental. Consolidado em 6 pilares sólidos, este plano encaminha Alegre para a entrega de um importante legado de uma administração responsável, com respeito ao ser humano, por meio de ações voltadas ao atendimento das necessidades do cidadão alegreense, à manutenção do patrimônio público, a realização de obras estruturantes, a renovação urbana, e a recuperação econômica e social da cidade, depois de uma grande perda de relevância regional, convergindo para uma sociedade economicamente viável socialmente justa e ambientalmente correta.

### **1 Gestão Transparente e Inovadora**

Consolidar a responsabilidade fiscal municipal, reforçar as ações de modernização dos processos administrativos, de manutenção da cidade e de recuperação urbana

### **2. Prefeitura inteligente**

Alinhar os projetos aos princípios da Smart-City com tecnologia aplicada à modernização e ampliação da oferta de serviços municipais

### **3. Alegre Cidade Jardim**

Alinhar ações e projetos de desenvolvimento urbano e meio ambiente buscando compatibilizar a urbanização da cidade preservando o meio ambiente e o patrimônio histórico e cultural.

### **4. Alegre 2030**

Alinhar ações e projetos do município aos Objetivos do desenvolvimento sustentável, e com a agenda 2030 das Organização das Nações Unidas fomentar o desenvolvimento sustentável do turismo e incentivar os empreendedores e a sociedade para o uso racional dos recursos naturais e a utilização de energias renováveis.

### **5 Alegre justa, igualitária e solidária.**

Ampliar políticas públicas e aprimorar continuamente a qualidade dos serviços básicos municipais com vistas à inclusão e a garantia dos direitos dos cidadãos e ao atendimento das suas necessidades em áreas chave como a

Habitação, Assistência Social, Educação, Cultura e Saúde.

### **6 Alegre Desenvolvida**

Acelerar a recuperação econômica da cidade de Alegre, com o fortalecimento da economia, o resgate da identidade e do sentimento de pertencer à cidade. Uma

proposta transversal que integra todas as secretarias municipais e que tem interface com toda a sociedade.

## **1 Gestão Transparente e Inovadora Programa e Ações**

Uma cidade transparente e inovadora é ativa na modernização permanente da gestão pública, por meio da desburocratização dos diversos processos administrativos, responsabilidade fiscal, eficiência na prestação dos serviços públicos e na busca da satisfação dos cidadãos. Tem ainda como princípios prospectar, desenvolver e fomentar inovações e o empreendedorismo locais visando soluções sustentáveis, criativas e conectadas, com visão metropolitana, e foco na excelência do atendimento à população para a consolidação de uma cidade inteligente, resiliente e humana

- Responsabilidade fiscal Governo atuante, com prudência fiscal, qualidade no uso do dinheiro público e transparência Contempla:
- Consolidar a Lei de Responsabilidade Fiscal Municipal
- Criar domicílio eletrônico do contribuinte e portal de serviços tributários no modo o qual todo o serviço possa ser feito de forma remota;
- Qualificar o gasto público, com a redução das despesas correntes pela revisão de contratos, integração de módulos de estoque e implantação de sistemas de custos;
- Manter a capacidade de investimento do município, com prospecção de novos modelos (Cadastro multifinalitário, Outorga Onerosa, IPTU Progressivo);
- Revisar processos tributários (IPTU, ITBI, ISS, Taxas e Contribuições);
- Sistema de gestão e parcelamento da dívida pública;
- Aprimorar o sistema de contratos e a integração com o orçamento;
- Integrar os controles orçamentário-financeiro e tributário.

### **Escritório de Dados**

O escritório de dados será uma plataforma de convergência e compartilhamento de dados públicos, munido de ferramentas capazes de coletar, processar e distribuir informações em formatos que permitam, a todas as áreas, gerir serviços em tempo real e permitir o planejamento de políticas públicas.

- Central de dados compartilhados;
- Plataforma de planejamento e gestão do meio urbano;
- Portal de dados abertos e instantâneos.

### **Gestão Territorial**

Dar continuidade e aperfeiçoar a Gestão Territorial mantendo atualizada a base cartográfica cadastral da cidade e o desenvolvimento de uma nova solução tecnológica em auxílio à gestão e à tomada de decisão em processos relacionados

ao planejamento urbano, acelerando a emissão de alvarás e a eficiência do uso e ocupação do solo.

### **Governo Digital**

Modernizar os processos administrativos aperfeiçoando as plataformas, sistemas digitais e aplicativos voltados aos servidores públicos visando dar maior agilidade no atendimento aos cidadãos. Proporcionar a realização de reuniões e audiências online contemplando a possibilidade de dirigir perguntas e sugestões de forma virtual.

### **Inovação e Empreendedorismo**

Desenvolver ações de fomento à inovação e ao empreendedorismo Contemplando:

- Criar o Programa ALEGRE INNOVATION com a criação de uma rede de startups, investidores e mentores, a ligação com aceleradoras regionais e a geração de oportunidades às startups com suporte do Fundo Municipal de Inovação;
- Ampliar o escritório local de promoção da Inovação;
- Fortalecer incubadoras de empresas junto com as universidades e institutos para estimular a criação e o desenvolvimento de empresas, principalmente de base tecnológica;
- Criar um programa de pagamento de Recursos não reembolsáveis a pesquisadores através de projetos PD&I;
- Ampliar a parceria com a Secretaria de Estado da Ciência Tecnologia, Inovação e Educação Profissional na quantidade de oferta de cursos profissionalizantes;
- Criar o programa de Aceleração de novos negócios para o segmento da economia criativa;
- Difundir o Ecossistema de Inovação do Caparaó;
- Criar o programa de apoio ao empreendedorismo feminino;
- Modernizar as estruturas de atendimento, promover a desburocratização de processos, ampliar o programa de consultorias em parceria do Sebrae nos Espaços e ainda abrir postos para Agentes de desenvolvimento e de Crédito de Financiamento para empreendedores dentro do escritório local de promoção da Inovação;
- Ampliar a quantidade de alunos atendidos pelo Programa Oportunidades;
- Difundir a inovação no município para empresas que investem em tecnologia e inovação e serviços em Alegre e região.
- Criar incubadora de iniciativas criativas sociais de projetos alimentares.

## **2 Prefeitura Inteligente**

Integrar os projetos aos princípios da ISO 37122 (cidades inteligentes) com tecnologia aplicada à modernização e ampliação da oferta de serviços municipais buscando aproximar a Prefeitura dos cidadãos.

## **Programa e Ações Programa Governo inteligente**

Conjunto de projetos e ações com o suporte de ferramentas de tecnologia da informação e comunicação para a melhoria da eficiência na gestão pública, modernização de processos para servidores, redução de custos, eliminação de desperdícios, maior agilidade no atendimento e oferta de serviços aos cidadãos por meio digital até 2028. Contempla:

- Desenvolver aplicativos ampliando a oferta de serviços digitais nas mais diversas áreas de atuação da prefeitura visando facilitar a prestação de serviços e o atendimento aos cidadãos possibilitando as solicitações remotas em plataformas mobiles;
- Modernizar o Portal de Serviços de Alegre (Guia de Serviços) - reunião de todos os aplicativos e serviços digitais da prefeitura contendo um guia de serviços com informações sobre quais e como os serviços poderão ser acessados por meio digital, descrição dos aplicativos disponíveis e tutoriais facilitando a oferta dos serviços públicos de forma digital e a utilização da ferramenta pelo cidadão, promovendo maior transparência e visibilidade às ações governamentais;
- Disponibilizar WI-FI gratuito em equipamentos públicos acesso à internet em parques, praças, equipamentos e prédios públicos.
- Criar a política municipal de Videomonitoramento;
- Programa cerco inteligente utilizar novos padrões tecnológicos para a gestão de informações e o monitoramento urbano com a criação do Centro de Controle Operacional incentivando à população (residências, prédios e condomínios) e empresas (comércio/serviços), para aderir à Política Municipal de Videomonitoramento, buscando reduzir as ações de vandalismo, depredações, furtos, roubos e/ou apropriações indébitas e, conseqüentemente os índices de criminalidade.

## **Programa de Prevenção de Riscos de Desastres**

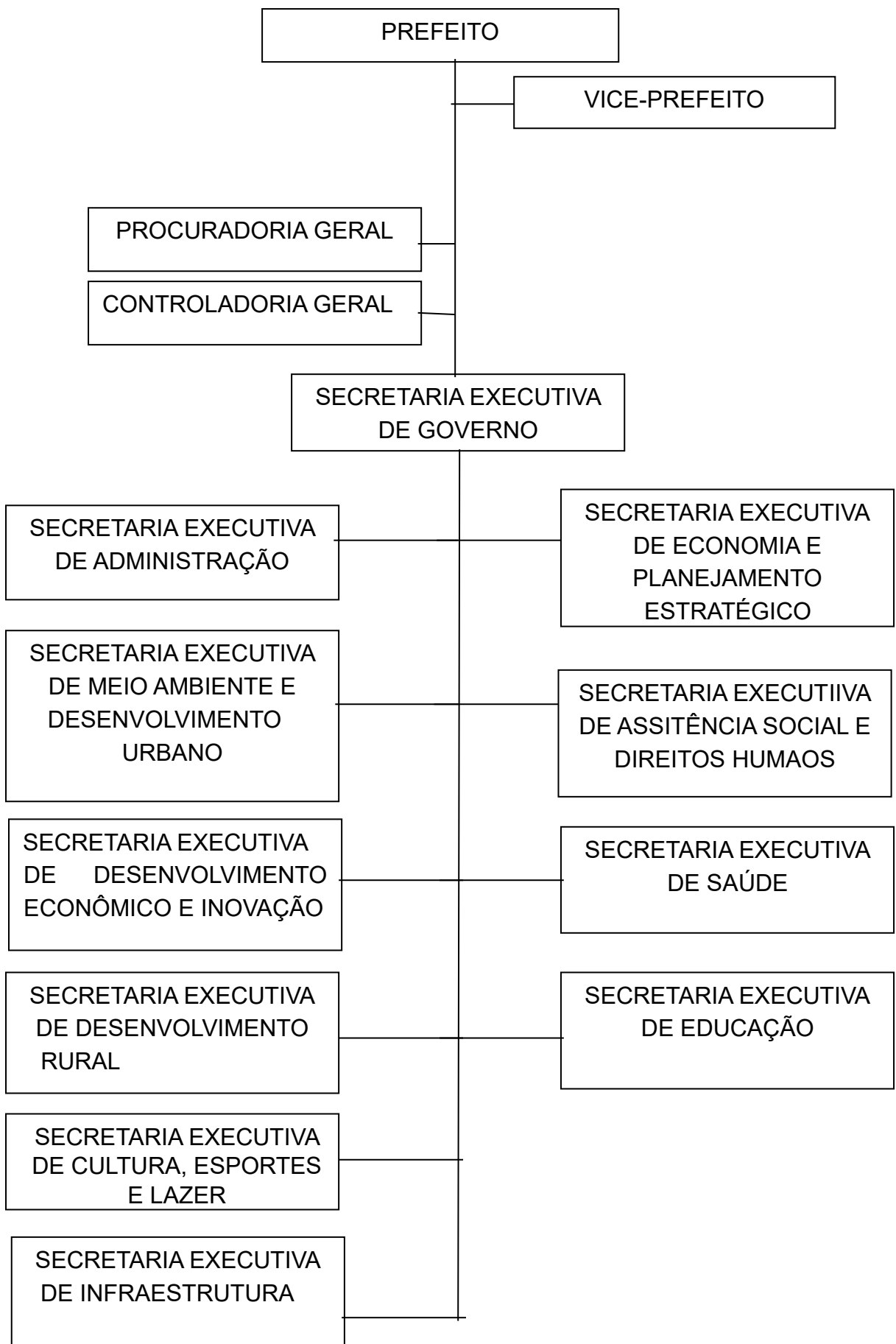
Aprimorar as ações de prevenção e riscos de desastres no âmbito da administração;

- Implantar Projeto de Prevenção e Riscos de Desastres no âmbito da Administração através de sensores inteligentes via IOT que se comunicam em tempo real, abrangendo deslizamento de massas e transbordamentos.
- Através de parcerias juntos aos governos Estadual e federal, ampliar a construção de muros de contenções abrangendo todas as áreas de risco geológico.

## **Programa de Estruturação Organizacional**

Estruturar e operacionalizar a Prefeitura Municipal de Alegre visando atender as demandas da sociedade e dos objetivos do desenvolvimento sustentável da Organização das Nações Unidas.

- Realizar concurso público visando a atualização e regularização do quadro de funcionários permanentes do município.
- Manter permanente e ativa a comissão de avaliação e atualização do plano de cargos e salários dos funcionários permanentes da prefeitura Municipal; • Ampliar a atuação e capacitação de todos os servidores municipais;
- Estrutura administrativa:



### **3. Alegre Cidade Jardim**

Alinhar ações e projetos de desenvolvimento urbano e meio ambiente buscando compatibilizar a urbanização da cidade preservando o meio ambiente e o patrimônio histórico e cultural.

#### **Programa e Ações Alegre cidade Jardim**

- Dar continuidade ao Programa de Manutenção e Recuperação Urbana com projetos e obras permanentes de recuperação da malha viária e de manutenção de edifícios públicos, o trabalho de roçada e limpeza urbana, e a fiscalização de obras nos logradouros públicos Contempla:
- Ampliar as obras de drenagem pluvial nas principais ruas e avenidas no município como:
- Realização de Obras de Macrodrenagem no centro da Cidade;
- Modernizar a Feira Municipal proporcionando espaços de convivência e apresentações culturais;
- Buscar novos modelos para manutenção dos parques e praças da cidade;
- Dar continuidade à implantação de nova pavimentação nos principais loteamentos a serem regularizados pela regularização fundiária;
- Recuperar calçadas e dotar de acessibilidade plena os equipamentos municipais;
- Manter e recuperar as malhas viária com serviços de pavimentação, macrodrenagem, iluminação e sinalização;
- Manter e recuperar os equipamentos e prédios públicos com aproveitamento de energia solar nas estruturas públicas, incluindo as administrações regionais;
- Dar continuidade às ações de roçada e limpeza urbana.
- Universalizar o saneamento básico de Alegre
- Captar e tratar 50 % por cento do esgoto residencial no município.
- Estimular relações Público-privadas na área ambiental;
- Reestruturação da pasta responsável pelo planejamento urbano com implantação de um setor específico para gestão de documentos e projetos;
- Mapear e investir em infraestrutura de pontos turísticos;
- Atualizar e padronizar nomenclaturas e numerações dos logradouros públicos.

#### **Alegre Legal**

Dar continuidade e aperfeiçoar a política municipal de meio ambiente visando um melhor uso e ocupação do solo proporcionando o desenvolvimento sustentável.

- Implementar o Plano de Mobilidade urbana;
- Integrar com a pasta responsável pelas políticas públicas de desenvolvimento urbano;
- Regularização fundiária;

- Implantar sistema público de informações ambientais;
- Ampliar o Programa de pagamento de Serviços Ambientais;
- Universalizar o saneamento básico de Alegre;
- Monitoramento e controle das condicionantes ambientais;
- Propor agenda ambiental urbana alinhada com os programas ambientais federal, estadual e da organização das nações unidas;
- Revisar e regulamentar o plano municipal de educação ambiental;
- Instituir programa de arborização da cidade e inventariar as áreas verdes;
- Dotar o horto municipal de infraestrutura necessária para produção de mudas;
- Implantação de programa de preservação, proteção e uso consciente dos recursos hídricos;
- Ampliação do programa de apoio ao produtor rural para execução de práticas conservacionistas de solo e manejo sustentável das propriedades;

### **Iluminação Pública**

Melhoria permanente do sistema de iluminação pública para maior eficiência com 100% de novas lâmpadas em LED e iluminação específica para pedestres onde necessário.

### **Acessibilidade**

Aprimorar as condições de circulação nos passeios do centro da cidade e principais vias comerciais dos bairros, com reforma e reconstrução com materiais antiderrapantes e acessibilidade para pessoas com deficiência e mobilidade reduzida, visando o maior conforto e segurança contemplando, implantar sinalização indicativa para pedestres e ampliar pistas táteis na região central da cidade e nos principais bairros.

## **4. Alegre 2030**

Alinhar ações e projetos do município aos Objetivos do desenvolvimento sustentável, e com a agenda 2030 das Organização das Nações Unidas fomentar o desenvolvimento sustentável do turismo e incentivar os empreendedores e a sociedade para o uso racional dos recursos naturais e a utilização de energias renováveis.

### **Programas e Ações**

#### **Energias Renováveis/ Eficiência Energética/ Agenda Clima Contempla:**

- Implementar o Programa de transição energética produzindo energia limpa de fontes renováveis suficientes para suprir 100% do consumo dos prédios municipais com usinas fotovoltaicas, projetos de geração de energia renovável

nos equipamentos públicos municipais, tais como escolas e unidades de saúde e demais prédios públicos.

- Aprimorar o Programa de Eficiência Energética nos equipamentos públicos municipais;
- Implementar o Plano Municipal de Mitigação e Adaptação às Mudanças do Clima;
- Conservação de Áreas Verdes, Parques, Praças e Arborização Pública;
- Ampliar a requalificação das unidades de conservação e equipamentos de lazer, e a criação de pistas de caminhada;
- Realizar censo arbóreo da arborização pública viária e o plano municipal de arborização;
- Implantar a utilização de Drones pulverizadores de sementes da mata atlântica;
- Dar continuidade ao plantio de árvores nos logradouros públicos.

### **Resíduos Sólidos**

- Dar continuidade aos projetos de educação ambiental;
- Eliminar a destinação de resíduo bruto em aterro sanitário;
- Criar o Programa para o descarte correto de resíduos da construção civil evitando poluição de rios e fundos de vale pelo descarte irregular;
- Implantar o Programa Municipal de Compostagem Domiciliar utilizando recursos do Fundo Municipal de Meio Ambiente

### **Retomada do Turismo na Cidade**

- Estimular o processo de atração de turistas de forma integrada com o COMTUR;
- Fortalecer a imagem de Alegre como destino turístico atraente;
- Estimular o turismo local, microrregional e regional;
- Dar melhores condições para as estradas vicinais para facilitar o acesso aos pontos turísticos no interior;
- Estimular a permanência do turista na cidade com novos atrativos;
- Estimular eventos em novos modelos como híbridos, digitais, drive in, utilizando a estrutura do parque de exposições “Geraldo Santos”
- Atrair novos investimentos em empreendimentos e serviços turísticos através de incentivos fiscais;

### **Turismo Estratégico e Inovador**

- Implementar o Plano Municipal Decenal para o Turismo de Alegre 2025 -2035;
- Elaborar o Plano de Marketing Turístico para Alegre;
- Implementar o turismo inteligente conectando o turista às principais experiências turísticas do município;
- Novos Produtos e Atrativos Turísticos;

- Cria o Turismo inteligente, integrando as principais experiências, as principais plataformas como Trip Advisory, Booking.Com Airbnb e demais;
- Incrementar atividades e ações fixas e temporárias no Setor Histórico de Alegre;
- Promover um Calendário de Eventos;
- Instalar novas lojas para a vendas de produtos locais;
- Criar atrativos relacionados ao Ecoturismo;
- Revitalização do teatro “Virgínia Santos”;
- Fortalecimento do Segmento Eventos e Negócios;
- Dinamizar a captação de eventos para Alegre;
- Estabelecer regras para o uso de espaços públicos para eventos
- Ampliar / Aprimorar o Calendário Anual de Grandes Eventos Municipais;
- Potencialização da Atividade Artesanal e da Economia Criativa;
- Implementar o Evento de inovação e economia criativa;
- Implementar campanha de valorização do Produto Artesanal local e de Selo dos produtos locais;
- Criar o Projeto Conexões Criativas;
- Promover Encontros de Negócios Virtuais e Presenciais de profissionais da Economia Criativa;
- Criar em parceria com o SEBRAE e SENAC o Projeto de Mentoria para Profissionais da Economia Criativa;

### **5 Alegre justa, igualitária e solidária.**

Ampliar políticas públicas e aprimorar continuamente a qualidade dos serviços básicos municipais com vistas à inclusão e a garantia dos direitos dos cidadãos e ao atendimento das suas necessidades em áreas chave como a Habitação, Assistência Social, Educação, Cultura e Saúde.

#### **Habitação**

Para fazer frente ao déficit habitacional correspondendo a 1% no estado do Espírito Santo (IJSN) e atender à população com moradia digna, dentro de padrões de sustentabilidade e segurança, serão criados os cadastros de demanda por habitação, de regularização fundiária, de urbanização, de oferta de imóveis a famílias de baixa renda em parceria com os governos do Estado e Federal.

- Implementar o Projeto de urbanização dos principais bairros zoneados como ZEIS;
- Buscar alternativas jurídicas e ampliar os processos de regularização fundiária;
- Firmar parcerias com Agentes Financeiros e Empresas da Construção Civil visando a implantação de novas unidades habitacionais;

- Adotar soluções inovadoras e sustentáveis na construção de novas unidades habitacionais.

### **Segurança Alimentar e Nutricional**

Alinhados aos Objetivos de Desenvolvimento Sustentável da ONU são quatro as diretrizes estratégicas que norteiam a proposta de governo e os investimentos para a segurança alimentar e nutricional na cidade de Alegre: Desperdício de alimentos, Qualidade alimentar, Vulnerabilidade social da população e Modelo agroalimentar predominante da rede municipal. Contempla:

- Implementar a Agricultura Urbana - através de parcerias com o ministério da cidadania o estímulo à produção de alimentos de forma segura, gerando o autoconsumo, trocas, doações, comercialização, aproveitando-se de forma eficiente e sustentável os recursos e insumos locais (solo, água, resíduos sólidos, mão de obra, saberes);
- Criar as hortas (comunitárias e escolares);
- Implantar o circuito municipal de feiras da agricultura integrando junto ao programa do ticket feira;
- Fomentar projetos de agricultura regenerativa em lotes vazios e áreas urbanas, através da implantação de pomares, agroflorestas e jardins de mel incrementar a participação de produtos da Agricultura Familiar em equipamentos e compras públicas;
- Revitalizar o entorno da feira municipal qualificando como área gastronômica

## Educação

Ampliar vagas em Centros Municipais de Educação Infantil e em escolas em tempo integral para garantir o pleno acesso à educação das crianças e a segurança dos pais e da família em ter seus filhos envolvidos de forma plena em um ambiente de aprendizagem. Modernizar as unidades educacionais com projetos de energia renovável, construção de quadras desportivas, inclusão de disciplinas de empreendedorismo, robótica e programação na grade curricular de turmas de últimos. Contempla:

- Finalizar a obra de construção do CEMEI “Tio Teotônio Barbosa, no bairro Guararema, ofertando assim a ampliação de vagas em creches;
- Finalizar a obra de modernização do EMEF “Professor Lellis”;
- Promover o reforço estrutural do prédio do
- Ampliar o número de escolas de tempo integral;
- Revitalizar todas as escolas municipais;
- Revitalizar as quadras esportivas nas escolas municipais;
- Implantar sistemas de energia solar fotovoltaica em unidades escolares;
- Realizar concurso público para contratação de novos professores e funcionários da educação;
- Reforçar o programa de Atendimento Educacional Especializado para crianças portadoras de necessidades especiais;
- Incluir as disciplinas de empreendedorismo, robótica e programação na grade curricular do primeiro ao quinto ano do ensino fundamental;
- Criação de incentivos financeiros para as Unidades de Ensino que alcançarem bons resultados, atingindo a meta estabelecida através de pactuação firmada, bem como para os seus professores, além da valorização dos profissionais através de revisões e estudos no devido plano de carreira do magistério;
- Implementar um Programa de Recuperação Educacional concomitante à educação regular, para que o município possa superar o grave déficit de aprendizagem gerado pela pandemia covid-19;
- Atuação na formação de docentes, com a construção de uma carreira mais atrativa, com domínio de sistema educacional no que se refere à modernização da tecnologia e um real aprimoramento de governança no que se refere à gestão educacional;
- Garantir que todos os discentes sejam plenamente alfabetizados até o 2º ano do Ensino Fundamental/9, em cumprimento à Base Nacional Comum Curricular e às metas do Plano Nacional de Educação em consonância com o Plano Municipal de Educação.

## **Saúde 4.0**

Integrar a tecnologia ao atendimento humanizado na Saúde de Alegre: conectividade, inteligência e base de dados aplicados para o benefício dos Alegrenses.

Saúde 4.0 representa as ferramentas tecnológicas da indústria 4.0 somadas ao indivíduo, ao cidadão na sua essência. Marca a evolução dos serviços de saúde em toda a sua amplitude, desde a Atenção Primária, ao Monitoramento, nas Urgências, na Vigilância e nas Especialidades.

## **APS - Atenção Primária à Saúde**

Elaborar o Plano de ampliação do acesso dos usuários considerando as áreas vulneráveis e o crescimento populacional e com projeção das necessidades de novas estruturas e/ou ampliação das existentes.

- Liderar um movimento junto aos demais municípios da Região do Caparaó, o Centro de Ciências Exatas, Naturais e da Saúde da UFES, e a FAFIA, buscando viabilizar a implantação do Curso de Medicina no campus da UFES em Alegre, objetivando a melhoria da qualidade de saúde nos hospitais da região e para toda a população do Caparaó capixaba;
- Implantação do aplicativo COM-SUS integrando digitalmente os usuários com os serviços de saúde oferecidos pela Secretaria Executiva de Saúde;
- Implantação de serviço para atendimento de usuários portadores de autismo e seus familiares;
- Implantação de serviço de saúde domiciliar para atendimento de pacientes acamados e dificuldades de locomoção;
- Implantação da Clínica da Criança, centralizando todas as especialidades voltadas ao atendimento de crianças e adolescentes em um único espaço;
- Implantação de serviço de média complexidade de saúde bucal;
- Implantar Programa de Educação Permanente para capacitação continuada dos profissionais de saúde;
- Realizar concurso público para profissionais de saúde;
- Implantar a Casa dos Conselhos garantindo espaço e infraestrutura independente para o Controle Social no Município;
- Ampliar o Programa de Saúde Mental, incluindo a criação de programa para tratamento para álcool e drogas;

- Ampliar o número de equipes multiprofissionais atuando na atenção básica do município;
- Criar o programa “Farmácia Móvel” com adaptação de um veículo da municipalidade;
- Ampliação de atendimento odontológico para todas as unidades de saúde;
- Reconstrução da UBS do Bairro Treze;
- Construção de novas unidades de saúde nos distritos de Rive e Vila do Café;
- Reforma e ampliação da UBS Celina;
- Construção da UBS Vila Alta;
- Aquisição de Unidade Odontológica Móvel;
- Aquisição de 01 ônibus para o transporte sanitário da saúde;
- Apoio à Casa de Caridade São José para ampliação se serviços junto à população alegreense e região do Caparaó;

### **Vigilância em Saúde**

- Estabelecer inspeções com foco no risco sanitário e educação sanitária;
- Incorporar tecnologias como o uso de drone no monitoramento dos focos da dengue;
- Alvará sanitário digital;
- Integrar ações da vigilância em saúde e da atenção ao cidadão;

### **SOCIAL**

A Assistência Social deve ser baseada na luta incansável pela redução da pobreza, diminuição da desigualdade por meio de políticas efetivas de assistência, inserção e reinserção social para as pessoas mais desprovidas e o fomento de ações de ampliação da abrangência assistencial domiciliar.

- Garantir a universalidade dos direitos à assistência com equidade e justiça social, tratando todos os cidadãos com igualdade plena, a fim de garantir o pleno exercício da cidadania e a melhora da qualidade de vida do povo. Intersetorialidade por meio de ações integradas das diferentes políticas públicas e instâncias de controle social;
- Ampliar a rede de acolhimento destinado às pessoas em situação de rua;
- Estimular os serviços de convivência e fortalecimento de vínculos para criança e adolescente, adultos e idosos;
- Aprimorar o programa de formação Oportunidades;
- Criação de novos espaços de convivência;  
Estimular a participação social na terceira idade;

- Estabelecer estratégias para a promoção de saúde da pessoa idosa;
- Inclusão digital para a pessoa idosa;
- Promoção de atividades de esporte e lazer;
- Promover o fortalecimento da convivência familiar e comunitária
- Implantação de Programa Municipal de prevenção ao uso de drogas. Público Alvo: crianças e adolescentes. O programa será desenvolvido pelo município através das Secretarias de assistência social, educação e saúde, em parceria com Polícia Militar, Polícia civil, ministério público, vara da Infância, conselho municipal dos direitos das crianças e adolescentes, conselho municipal de segurança pública, conselho de saúde, conselho de educação, conselho tutelar. PROPED (Programa de Prevenção e Erradicação de Drogas). Será desenvolvido nas escolas da rede municipal e Estadual e nos projetos sociais do município.
- Ônibus Rosa - saúde da mulher itinerante (implantar serviço itinerante de atendimento às mulheres no território do município, levando profissionais, testes rápidos, exames, etc).
- Construção do Centro de Convivência e Fortalecimento de Vínculos. Local para atividades sociais, capacitações.

## **Cultura**

Fortalecer a gestão da cultura em alegre com inovação, preservação da memória e do patrimônio.

- Revitalizar equipamentos culturais da cidade;
- Criar novos espaços culturais;
- Fortalecer a participação social, a gestão democrática e a transparência, por meio do protagonismo dos conselhos da cultura e do patrimônio cultural
- Incentivar a economia criativa;
- Fortalecer as ações de educação patrimonial, possibilitando o pertencimento e a apropriação dos bens culturais relevantes à memória da cidade;
- Aprimorar o incentivo financeiro à cultura;
- Cursos profissionalizantes para manutenção da Lyra Carlos gomes dando formação aos regentes e formação de outros novos;
- Cadastramento de toda manifestação artística do município e construção do plano operacional para ajustes de documentação os deixando aptos para captação de recursos de leis de incentivo;
- Implantação do projeto educa-som pela secretaria de educação do município com alunos de escolas públicas, através de um trabalho de musicalização para construção do coro municipal infantil e suas vertentes;

- Criação da série das estações, trazendo ao teatro municipal uma peça ou concerto em cada estação;
- Criação do projeto meu bairro + alegre, que implica em uma vez por mês um pequeno show com banda local num circuito envolvendo as praças dos bairros;
- Incluir o teatro municipal Virgínia Santos no roteiro das peças teatrais estaduais e concertos sinfônicos, oportunizando o munícipe e visitantes de assistirem a peças de renome nacional.

## **6 Alegre Desenvolvida**

Acelerar a recuperação econômica da cidade de Alegre, com o fortalecimento da economia, o resgate da identidade e do sentimento de pertencer à cidade. Uma proposta transversal que integra todas as secretarias municipais e que tem interface com toda a sociedade.

### **Desenvolvimento Econômico**

A retomada do crescimento econômico de Alegre perpassa pela prática de políticas públicas assertivas para esse setor, com investimentos direcionados e bem geridos, entrelaçado com os arranjos produtivos dentro do município, permitindo assim que os investimentos internos e externos se sintam seguros para aportar seus negócios na cidade. Criação de um ambiente favorável aos negócios para atração de empreendimentos, alinhado com a sustentabilidade, proporcionar a formação de mão de obra qualificada, fortalecer e estimular o crescimento dos centros socioeconômicos e acelerar o empreendedorismo.

- Agilidade e praticidade para liberação de alvará eletrônicos e sem burocracia;
  - Construir um ambiente de negócio na Cidade;
  - Cultura do empreendedorismo: Apoio ao micro e pequeno empresário;
  - investir nos segmentos de Turismo;
- Fortalecer parcerias com os Centros universitários a fim de estimular a inovação tecnológica;
- Fomentar arranjos produtivos e economia criativa, visando à geração de trabalho e renda;
  - Criar o Polo de Inovação do Caparaó se tornando referência em inovação no estado do Espírito Santo;
  - Assessorar, capacitar, fomentar e fortalecer empreendimento econômicos solidários;
  - Fortalecer a agricultura familiar, através de assistência técnica;
  - Criar áreas destinadas à instalação de novas indústrias

## **Desenvolvimento Rural Sustentável**

- Fomentar o agroturismo e os circuitos rurais;
- Planejar e realizar feiras de agronegócio e exposições;
- Desenvolver programa em parceria com produtores rurais para desenvolvimento de atividades extracurriculares para a rede municipal de ensino;
- Fomentar a aquisição de alimentos da agricultura familiar para as escolas da rede;
- Proporcionar a área rural fácil acesso aos serviços prestados pela Prefeitura
- Oferece assistência técnica aos produtores rurais;
- Estruturar projetos de subsídios as associações de produtores rurais,
- Fornecer internet via satélite para cada associação de produtor do município;
- Implantar o programa “Nac itinerante” a ser realizado em cada distrito do município;
- Implementar projetos de produtividade nos assentamentos Floresta e Paraíso;
- Potencializar atração de novos investimentos no meio rural;

## REFERÊNCIAS BIBLIOGRAFICAS

-SENAI. **Rota estratégica para o futuro do Espírito Santo: economia criativa 2035**. Vitória: SENAI, 2023.

-SENAI. **Rota estratégica para o futuro do Espírito Santo: Turismo 2035**. Vitória: SENAI, 2023.

-SENAI. **Rota estratégica para o futuro do Espírito Santo: Energia 2035**. Vitória: SENAI, 2023.

-SENAI. **Rota estratégica para o futuro do Espírito Santo: Biotecnologia 2023-2025**. Vitória: SENAI, 2023.

-INSTITUTO JONES DOS SANTOS NEVES. **Plano de Ação da Microrregião Caparaó**. Vitória, ES: Instituto Jones dos Santos Neves, 2022.

-SEBRAE. **Plano de Ação do Ecosistema de Inovação da Microrregião Caparaó**. Vitória, ES: SEBRAE, 2024.